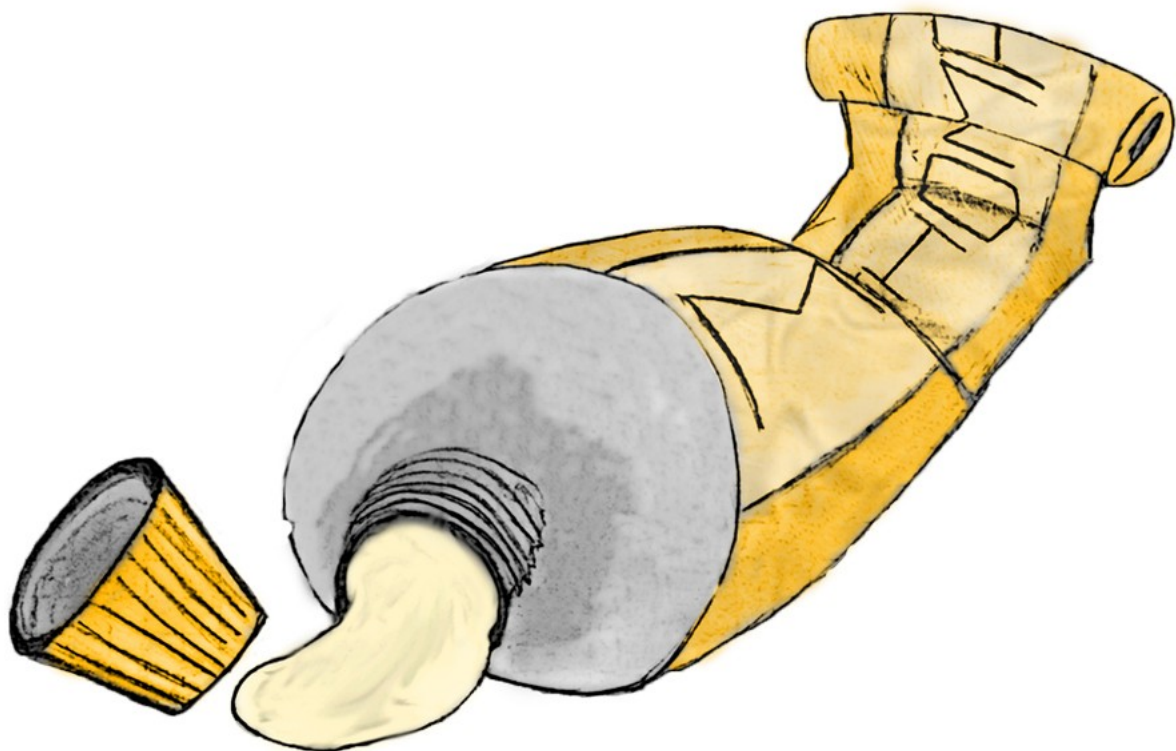


# Benutzerhandbuch

## „MathoMadaja“



# MATHOMADAJA

## 1 Inhaltsverzeichnis

<b>1 Inhaltsverzeichnis</b> .....	<b>2</b>
<b>2 Systemanforderungen</b> .....	<b>3</b>
<b>3 Das Programm</b> .....	<b>3</b>
<b>4 Installation &amp; Deinstallation</b> .....	<b>3</b>
<b>5 MathoMadaja benutzen</b> .....	<b>4</b>
5.1 Dateien und Ordner kopieren.....	5
5.2 Dateien und Ordner ändern.....	5
5.3 Dateien und Ordner löschen.....	6
5.4 Dateien ausführen.....	6
5.5 Tätigkeiten anlegen, ändern und entfernen.....	7
5.6 Tätigkeiten speichern und wieder laden.....	8
5.7 Die Log-Datei auslesen.....	8
5.7.1 Mehr Transparenz mit „Microsoft Excel“ bzw. „OpenOffice Calc“.....	9
<b>6 F.A.Q. – Häufig gestellte Fragen</b> .....	<b>10</b>
<b>7 Rechtliche Hinweise</b> .....	<b>10</b>

## 2 Systemanforderungen

Bevor Sie „*MathoMadaja*“ auf ihrem PC installieren, überprüfen Sie bitte ob dieser die Systemanforderungen erfüllt:

- Windows XP (32-Bit)
- 512 MB RAM
- 13 MB freier Speicherplatz auf der Festplatte

## 3 Das Programm

„*MathoMadaja*“ ist ein Programm um wiederkehrende Tätigkeiten automatisch auszuführen. Die Funktionalität ist vergleichbar mit dem in Windows integriertem Taskplaner. Da dieser jedoch umständlich zu bedienen ist wollen wir mit „*MathoMadaja*“ einen benutzerfreundlichen Ersatz für den PC-Alltag bieten. Mit „*MathoMadaja*“ können Sie auf einfache Art und Weise Dateien sowie Verzeichnisse ändern, kopieren oder zeitlich geplant löschen. Zusätzlich können oft genutzte Programme automatisch zu einem gewünschten Zeitpunkt gestartet zu werden.

Diese Tätigkeiten können selbstverständlich auch manuell per Mausklick ausgeführt werden.

Sollten Sie nicht an ihrem PC sein während die Tätigkeiten ausgeführt werden, so können Sie die von „*MathoMadaja*“ ausgeführten Tätigkeiten an Hand der Log-Datei nachvollziehen.

## 4 Installation & Deinstallation

Wir, die Macher von „*MathoMadaja*“, sind der Meinung, dass sich nicht jedes Programm in die Registrierung von Windows schreiben sollte. Deswegen besitzt „*MathoMadaja*“ keine Installationsroutine, sondern wird als komprimierte ZIP-Datei<sup>1</sup> zum Download bereitgestellt.

Nach dem Download von unserer Homepage brauchen Sie nichts weiter zu tun als die ZIP-Datei in ein von ihnen gewähltes Verzeichnis zu entpacken. Schon jetzt ist „*MathoMadaja*“ einsatzbereit.

Zur automatischen Ausführung ihrer Tätigkeiten erstellen Sie eine Verknüpfung von „*MathoMadaja*“ im Autostart Ordners ihres Startmenüs. „*MathoMadaja*“ führt die geplanten Tätigkeiten nur aus solange es läuft.

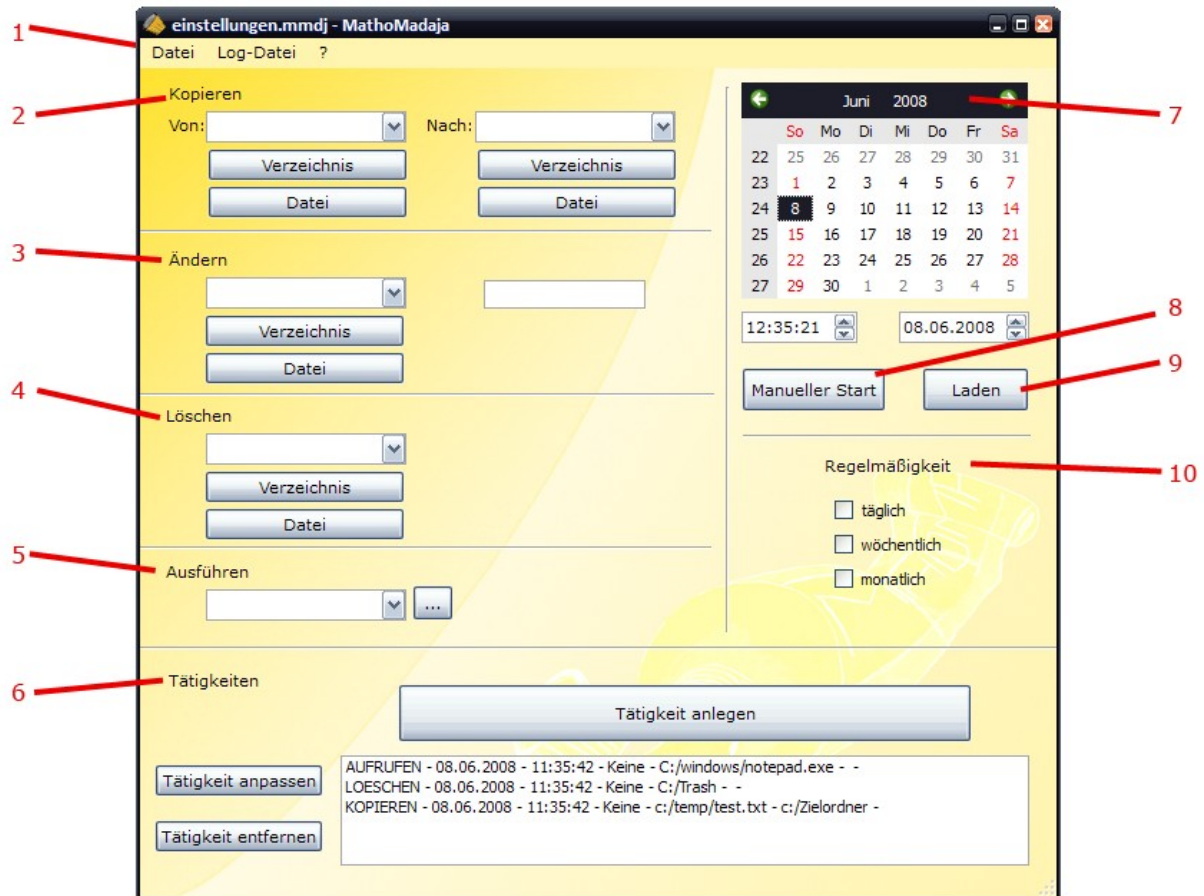
Sollten Sie „*MathoMadaja*“ eines Tages nicht mehr benötigen, können Sie den gesamten Ordner gefahrlos löschen. Auf diese Weise bleiben keine verwaisten Dateien auf ihrem PC.

<sup>1</sup>ZIP-Dateien lassen sich beispielsweise mit der in Windows XP integrierten ZIP-Funktionalität, aber auch mit jedem anderem Komprimierungsprogramm, öffnen.

Unsere Empfehlung: das kostenlose Programm „*TugZip*“ ([www.tugzip.de](http://www.tugzip.de)).

## 5 MathoMadaja benutzen

Nach dem Start von „MathoMadaja“ befinden Sie sich im folgenden Fenster. Das Programm ist wie folgt strukturiert:

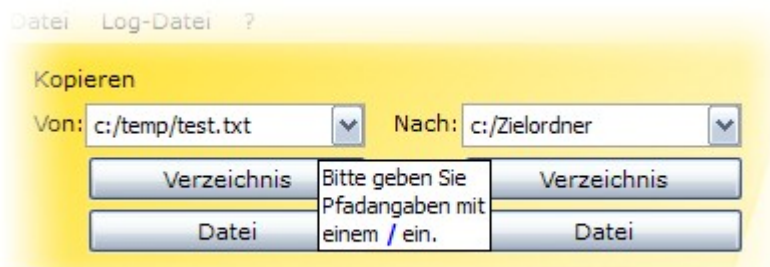


1. Menüleiste – Hier finden sich Optionen zum Speichern und Laden ihrer Konfiguration, die Möglichkeit die Log-Datei anzusehen und zu entfernen sowie eine Kurzhilfe
2. Verzeichnisse oder Dateien kopieren.
3. Verzeichnisse oder Dateien ändern.
4. Verzeichnisse oder Dateien löschen.
5. Dateien ausführen.
6. Hier haben sie die Möglichkeit Tätigkeiten anzulegen, zu ändern und zu entfernen. Die Tätigkeitsliste bietet ihnen eine Übersicht über angelegte Tätigkeiten.
7. Mit dem Kalender können sie Datum und Uhrzeit für die Tätigkeiten festlegen.
8. Mit diesem Button können Sie die Tätigkeiten in den Eingabefeldern manuell starten.
9. Laden einer Konfigurationsdatei.
10. Hiermit legen Sie die Regelmäßigkeit der Tätigkeiten fest.

Im Folgenden werden die einzelnen Funktionen genau erklärt so dass Sie sich schnell in „MathoMadaja“ zurechtfinden werden.

*Hinweis: Jede Funktion ist mit hilfreichen Tooltips versehen um ihnen den Einstieg so leicht wie möglich zu machen. Wenn Sie die Maus über ein Eingabefeld bewegen, erscheint der zugehörige Tooltip.*

## 5.1 Dateien und Ordner kopieren



Mit dieser Funktion können entweder gesamte Verzeichnisse oder einzelne Dateien kopiert werden. Geben Sie bei „Von“ das zu kopierende Verzeichnis bzw. die zu kopierende Datei aus und bei „Nach“ den Zielordner in den das Verzeichnis bzw. die Datei kopiert werden soll.

Achten Sie bei manueller Eingabe der Pfade darauf, dass sie anstatt „\“ oder „\\“ einen einfachen Schrägstrich „/“ verwenden.

## 5.2 Dateien und Ordner ändern

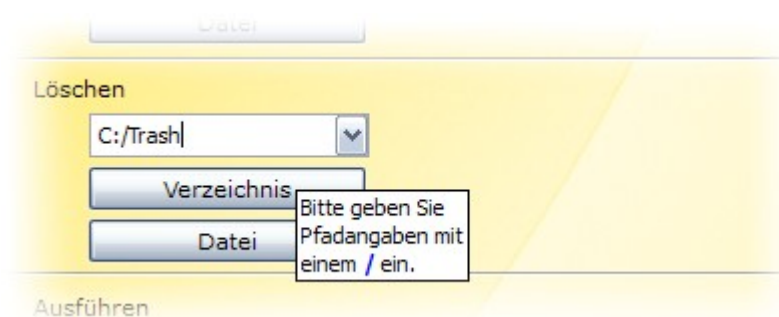


Mit dieser Funktion können entweder mehrere Dateien in einem Verzeichnis oder einzelne Dateien umbenannt und nach Wunsch nummeriert werden. Geben Sie unter „Ändern“ ein Verzeichnis mit Dateien bzw. den Pfad zu einer Datei die geändert werden sollen. Wenn sie mehrere Dateien in einem Verzeichnis ändern wollen, geben sie nach dem Pfad zusätzlich „\*. \*“ ein.

Im rechten Feld geben Sie den neuen Namen samt Dateiendung (Z.B. „.jpg“ für Bilddateien) ein. Wenn Sie ihre Dateien durchnummerieren lassen wollen, geben Sie an der gewünschten Stelle im Dateinamen „#“ ein. „MathoMadaja“ ersetzt dies dann durch die Zahlen „1“ bis „n“, wobei „n“ für die Anzahl der Dateien steht die umbenannt werden. Wichtig ist hierbei, dass der Dateiname inklusive Dateiendung aus maximal zwölf Zeichen besteht.

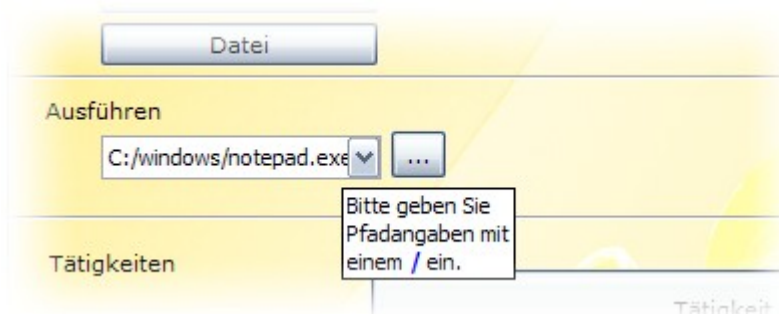
Achten Sie bei manueller Eingabe der Pfade darauf, dass sie anstatt „\“ oder „\\“ einen einfachen Schrägstrich „/“ verwenden.

### 5.3 Dateien und Ordner löschen



Mit dieser Funktion können entweder ein gesamtes Verzeichnis oder eine einzelne Datei gelöscht werden. Geben Sie unter „Löschen“ den Pfad des zu löschenden Verzeichnisses bzw. der zu löschenden Datei an. Achten Sie bei manueller Eingabe der Pfade darauf, dass sie anstatt „\“ oder „\\“ einen einfachen Schrägstrich „/“ verwenden.

### 5.4 Dateien ausführen

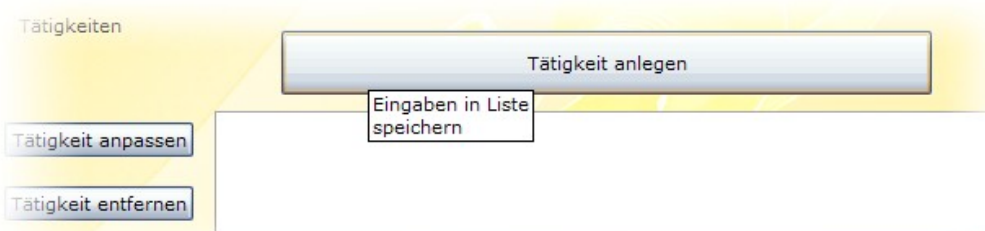


Mit dieser Funktion können Dateien ausgeführt werden. Geben Sie unter „Ausführen“ den Pfad der auszuführenden Datei an. Sie können mit dieser Funktion jeden Dateityp ausführen der in ihrem System registriert ist. Die Datei wird dann mit dem standardmäßigen Programm geöffnet. So können sie beispielsweise oft benötigte Programme automatisch starten lassen. Achten Sie bei manueller Eingabe der Pfade darauf, dass sie anstatt „\“ oder „\\“ einen einfachen Schrägstrich „/“ verwenden.

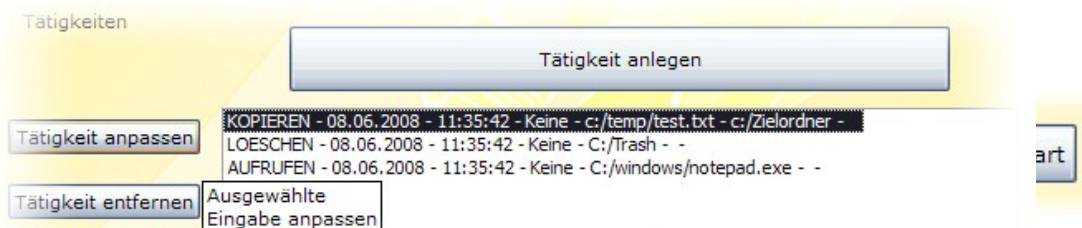
## 5.5 Tätigkeiten anlegen, ändern und entfernen

Nachdem Sie eine für eine Tätigkeit die gewünschten Dateien bzw. Verzeichnisse angegeben haben, können Sie mit dem Kalender festlegen an welchem Tag und um welche Uhrzeit diese Tätigkeit ausgeführt werden soll.

Den gewünschten Tag können sie per Klick auf die Tage im Kalenderblatt auswählen. Die Uhrzeit stellen Sie im Feld links unter dem Kalender ein.

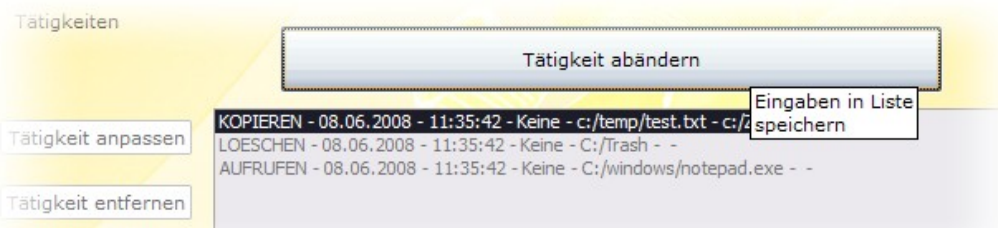


Mit einem Klick auf „Tätigkeit anlegen“ erscheint ihre Tätigkeit in der Tätigkeitsliste und wird zur eingegebenen Zeit ausgeführt. Bevor Sie ihre Tätigkeit anlegen, können sie diese durch einen Klick auf „Manueller Start“ (unter dem Kalender) manuell testen ob sie wie gewünscht ausgeführt wird.



In der Tätigkeitsliste haben sie die volle Kontrolle über ihre Tätigkeiten. Um eine Tätigkeit zu entfernen, wählen Sie diese in der Tätigkeitsliste aus und klicken Sie dann auf „Tätigkeit entfernen“.

Um Tätigkeiten nachträglich anzupassen, wählen Sie diese in der Tätigkeitsliste aus und klicken Sie dann auf „Tätigkeit anpassen“. Dies gibt ihnen die Möglichkeit Datum, Zeit sowie die betroffenen Dateien dieser Tätigkeit anzupassen.



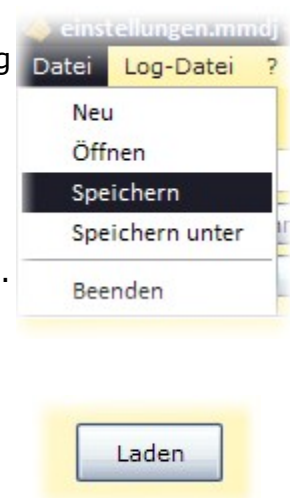
Mit einem Klick auf „Tätigkeit abändern“ werden ihre Änderungen für diese Tätigkeit in der Tätigkeitsliste gespeichert.

## 5.6 Tätigkeiten speichern und wieder laden

„MathoMadaja“ lässt Sie ihre Tätigkeiten in Konfigurationsdateien speichern. Mit diesen Dateien sorgen Sie für Ordnung bei ihren geplanten Tätigkeiten. So müssen Sie ihre Tätigkeiten nicht anpassen oder entfernen wenn Sie kurzfristig einen anderen Ablauf benötigen.

Beim Start von „MathoMadaja“ wird automatisch die Standardkonfigurationsdatei („einstellungen.mmdj“) geladen.

Wählen Sie in der Menüleiste „Datei“ → „Speichern“ bzw. „Speichern unter“ um ihre Konfiguration zu speichern und „Öffnen“ um eine bestehende Konfiguration zu laden. Alternativ können Sie auch den Button „Laden“ unter dem Kalender benutzen um eine Konfiguration zu laden.



## 5.7 Die Log-Datei auslesen

Jede von „MathoMadaja“ durchgeführte Operation wird in einer Log-Datei protokolliert. Diese Datei (logdatei.txt) wird automatisch im Programmverzeichnis von „MathoMadaja“ angelegt. Diese Datei gibt Aufschluss darüber wann das Programm gestartet bzw. beendet und welche Tätigkeit wann und ob sie erfolgreich ausgeführt wurde.

In der Menüleiste können Sie diese Datei über „Log-Datei“ entweder anzeigen oder nach Bedarf auch entfernen lassen. Da die Log-Datei im *txt*-Format angelegt wird, wird sie mit dem standardmäßigen Programm geöffnet (für gewöhnlich: „Notepad“).

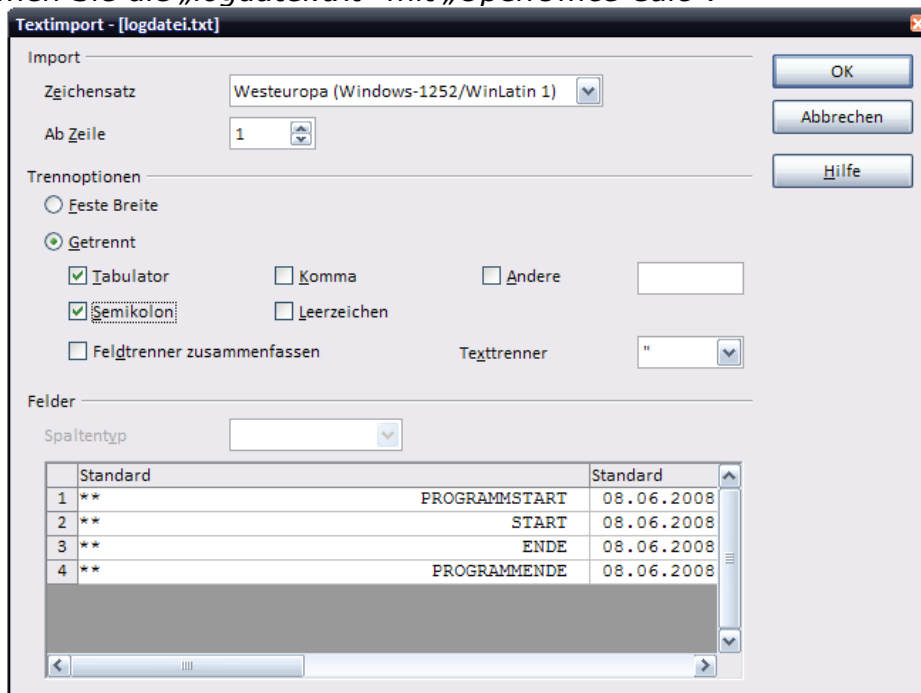


### 5.7.1 Mehr Transparenz mit „Microsoft Excel“ bzw. „OpenOffice Calc“

Alternativ können Sie die Log-Datei auch in „Microsoft Excel“<sup>2</sup> oder wie hier im Beispiel in „OpenOffice.org Calc“<sup>3</sup> importieren. Dadurch erhalten Sie eine erhöhte Transparenz über die von „MathoMadaja“ ausgeführten Tätigkeiten.

Kurzanleitung „Log-Datei in OpenOffice importieren“:

1. Öffnen Sie die „logdatei.txt“ mit „OpenOffice Calc“.



2. Wählen Sie unter „Getrennt“, „Tabulator“ und „Semikolon“ an.
3. Markieren Sie alle Spalten und wählen Sie unter „Format“ → „Spalte“ → „Optimale Breite“ aus.

	A	B	C	D	E	F	G	H
1	**	PROGRAMMSTART	08.06.08	12:35:21		ERFOLGREICH		**
2	**	START	08.06.08	13:41:00	AUFRUFEN	ERFOLGREICH	C:/windows/notepad.exe	**
3	**	ENDE	08.06.08	13:41:00	AUFRUFEN	ERFOLGREICH	C:/windows/notepad.exe	**
4	**	PROGRAMMENDE	08.06.08	13:55:39		ERFOLGREICH		**
5								
6								

<sup>2</sup> „Microsoft Excel“ ® ist ein eingetragenes Warenzeichen der Microsoft Inc.

<sup>3</sup> „OpenOffice.org Calc“ ist Bestandteil des freien Office-Paketes „OpenOffice.org“ ([www.openoffice.org](http://www.openoffice.org)).

## 6 F.A.Q. – Häufig gestellte Fragen

- *Wo finde ich die aktuellste Version von „MathoMadaja“ ?*
  - Die aktuellste Version finden Sie immer auf unserer Homepage:  
<http://matho.unordner.net>
- *Wer steckt hinter „MathoMadaja“ und wie kam es zu dem Namen ?*
  - „MathoMadaja“ entstand im Rahmen eines Informatikprojekts im zweiten Semester von IT-Studenten der Hochschule Esslingen. Der Name „MathoMadaja“ setzt sich aus den Anfangsbuchstaben der Vornamen der Teammitglieder zusammen.
    - **M**arkus Schüler
    - **T**homas Harr
    - **M**arco Bezzon
    - **D**avid Garus
    - **J**an Ripper
- *Darf ich „MathoMadaja“ auf meiner Seite veröffentlichen oder den Code verändern bzw. erweitern ?*
  - „MathoMadaja“ wurde unter einer „Creative Commons“ Lizenz veröffentlicht. Das bedeutet für Sie, dass sie das Programm verändern, erweitern und wieder veröffentlichen dürfen solange sie die Namen der Macher erwähnen, das Programm nicht kommerziell vertreiben und es wieder unter den selben Bedingungen veröffentlichen wie das ursprüngliche Programm.  
Die genauen Lizenzbedingungen finden Sie hier:  
<http://creativecommons.org/licenses/by-nc-sa/3.0/deed.de>

## 7 Rechtliche Hinweise

„MathoMadaja“ wird „so wie es ist“ bereitgestellt. Wir übernehmen keine Haftung für eventuelle Schäden an Ihrer Hard- und / oder Software sowie für Datenverlust wegen versehentlich gelöschter Dateien.

„MathoMadaja“ unterliegt einer Creative Commons Lizenz. Mehr Informationen:  
<http://creativecommons.org/licenses/by-nc-sa/3.0/deed.de>

„MathoMadaja“ sowie die „MathoMadaja“-Tube sind Eigentümer des „MathoMadaja“-Teams.

© 2008 MathoMadaja Team